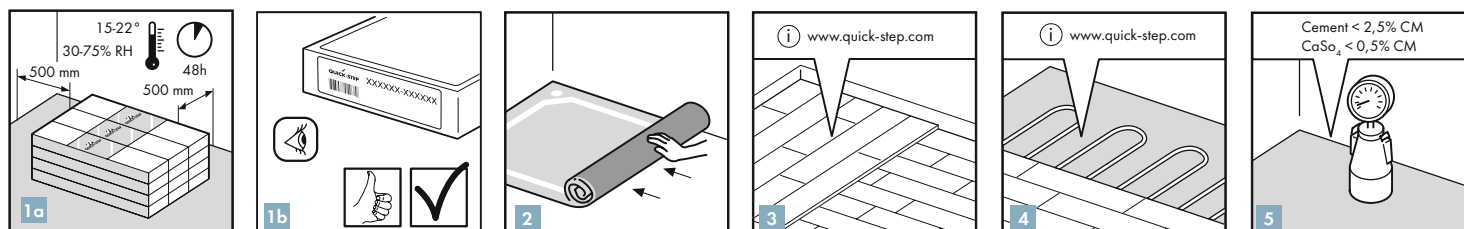


## POKYNY K INSTALACI LAMINÁTOVÉ PODLAHY QUICK-STEP S TECHNOLOGIÍ HYDROSEAL.

CHCETE-LI DOSÁHNOUT DOBRÝCH VÝSLEDKŮ, DOPORUČUJEME PEČLIVĚ DODRŽOVAT UVEDENÉ POKYNY.



### 1. PŘÍPRAVA

#### 1a

Ponechte prkna aklimatizovat 48 hodin v neotevřených obalech při normální pokojové teplotě, uprostřed místnosti, kde budete podlahu instalovat. Ideální podmínky jsou 15-22 °C při relativní vlhkosti 30-75 %. Pokud budou klimatické podmínky mimo uvedený rozsah 30-75 %, důrazně doporučujeme materiál nechat aklimatizovat 1 týden s otevřenými obaly.

#### 1b

Laminátové podlahy Quick-Step mohou být zakoupeny v různých formátech, vzorech a kvalitách. Ujistěte se, že jste skutečně obdrželi správný typ podlahy, který jste si objednali. Je vždy vhodné uložit si společně se stvrzenkou o koupi také jeden ze štítků produktu.

#### 2

Nejprve odstraňte porézní podlahovou krytinu otevřenou pro vlhkost (například koberec, vpichovaná plst atd.). Pevné podlahové krytiny odolné proti vlhkosti (PVC, linoleum, VCT atd.) není třeba odstraňovat. Vždy používejte voděodolnou podložku. Doporučujeme používat podložku Quick-Step. U podlahových krytin odolných proti vlhkosti (PVC, linoleum, VCT atd.) musí být nainstalovaná podložka s voděodolnou membránou (nebo samostatná fólie PE), aby nedocházelo k posouvání.

#### 3

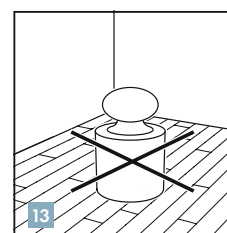
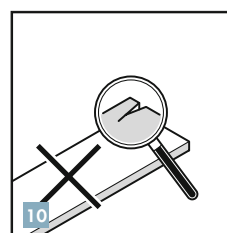
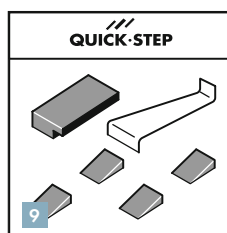
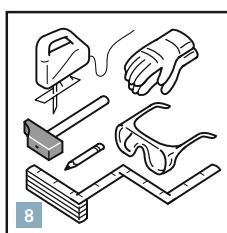
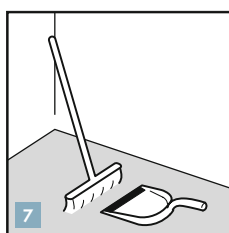
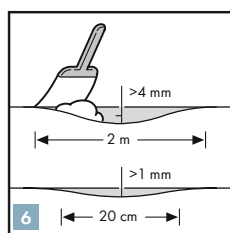
**DŘEVĚNÝ PODKLAD:** Nejprve odstraňte stávající podlahovou krytinu. Neměly by být patrné žádné známky plísně ani napadení hmyzem. Ujistěte se, že podklad je rovný. Všechny uvolněné součásti upevněte hřebíky nebo vruty. Je-li dřevěný podklad rovný (žádná nerovnost není větší než 2 mm na délce 1 metr): můžete nainstalovat podložku QS. Pokud dřevěný podklad není rovný a má nerovnost > 2 mm a < 4 mm na délce 2 m (v důsledku prohnutí dřevěných prken podkladu): můžete nainstalovat podložku QS Thermolevel. Pokud dřevěný podklad není rovný a má nerovnost > 4 mm na délce 2 m: musíte nainstalovat vláknitou nivelační hmotu nebo vyrovnávací podložku + překližku / vyrovnání podlahy OSB. Novou podlahu nainstalujte přetočenou o devadesát stupňů vůči stávajícímu podkladu. Volný prostor pod prkennou podlahou musí být dostatečně větrán. Odstraňte veškeré překážky a zajistěte dostatečné odvětrání (minimálně 4 cm<sup>2</sup> (1/2") větracích otvorů na 1 m<sup>2</sup> (40") podlahy). Obsah vody ve dřevě nesmí překračovat 10 %.

#### 4

Další pokyny platí v případě, že používáte podlahové vytápění nebo chlazení. Z důvodů ochrany zdraví a bezpečnosti, a aby bylo možné se vyhnout jakýmkoliv problémům laminátové podlahy Quick-Step Rigid, je přípustná maximální teplota podlahy 27 °C (80 °F). Další informace naleznete zde: [www.quick-step.com](http://www.quick-step.com).

#### 5

Vlhkost podkladu musí být nižší než 2,5 % CM / 75 % relativní vlhkosti (cementový vyrovnávací potěr) nebo nižší než 0,5 % CM / 50 % relativní vlhkosti (anhydridový podklad). V případě instalace podlahového vytápění musí být tyto hodnoty 1,5 % CM / 60 % relativní vlhkosti a 0,3 % CM / 40 % relativní vlhkosti. Vlhkost vždy měřte, zaznamenejte a výsledky uchovejte. Nová podlaha z vyrovnávacího potěru musí schnout alespoň 1 týden na 1 cm (3/8") tloušťky a to až do tloušťky 4 cm (1-1/2"). Tloušťky větší než 4 cm (1-1/2") vyžadují dvojnásobek času schnutí. Například betonový podklad o tloušťce 6 cm (2-1/2") musí schnout alespoň 8 týdnů. Musí být vždy provedeno měření vlhkosti a pro budoucí potřebu musí být uložen protokol z měření.



6

Zajistěte, aby byl podklad rovný. Nerovnosti větší než 4 mm na délku 2 metry je třeba vyrovnat. Totéž platí pro všechny nerovnosti větší než 1 mm na délce 20 cm.

7

Po kontrole podkladu, zda je řádně vyrovnaný, pečlivě vyčistěte celý povrch vysavačem. Ujistěte se, že podklad podlahy je rovný, čistý, pevný a suchý. Aby nedocházelo ke skřípání, zajistěte všechny volné částice dřevotřískových nebo dřevovláknitých desek, OSB desek, dřevěných prvků atd. pomocí šroubů.

8

Chcete-li nainstalovat laminátovou podlahu, potřebujete následující standardní nástroje: kladivo, pilu (průmočarou pilu, ruční kotoučovou pilu, ruční pilu nebo pilu pro příčný řez), obličejovou masku (během řezání), tužku, svinovací metr, ochranné brýle a rukavice.

9

Kromě toho budete také potřebovat následující příslušenství: instalační soupravu (páčidlo, rozpěrné vložky a příklepový blok vhodné pro systém Uniclic®), podkladový systém (použijte podložku, která pro podlahu poskytuje stabilní základy, například podložku Quick-Step Unisound) a vhodné produkty pro údržbu. Použití jiného příslušenství než Quick-Step může způsobit poškození podlahy Quick-Step. V takovém případě pozbude záruka od společnosti Quick-Step platnosti. Z toho důvodu doporučujeme používat pouze příslušenství Quick-Step, které bylo specificky navrženo a testováno na použití při instalaci podlahových panelů Quick-Step.

10

Během instalace a po ní zkontrolujte všechny panely. Vadné panely nepoužívejte. Instalované prkno bude považováno za přijaté a nelze jej reklamovat.

11

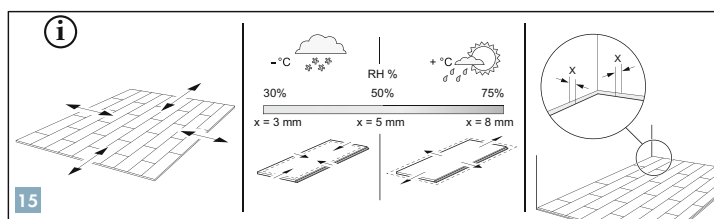
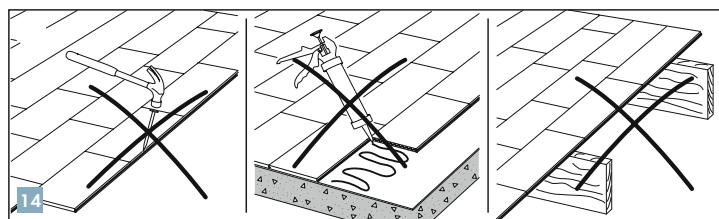
Zkontrolujte, zda jsou odstraněny staré soklové lišty. Můžete nechat na místě podlahové lišty u zdi a dokončit podlahu s pomocí profilů Quick-Step, nebo můžete zakrýt stávající podlahové lišty krycími podlahovými lištami Quick-Step.

12

Po nainstalování podlahy a podložky zkontrolujte, zda je možné i nadále otevírat a zavírat dveře.

13

Kuchyňské varné ostrůvky a další velmi těžké předměty by měly být nainstalovány jako první a neměly by být instalovány na laminát. Laminátová podlahy musí mít možnost se pohybovat okolo těžkých předmětů, aby nevznikaly otevřené spoje a nedocházelo k oddělování prken.

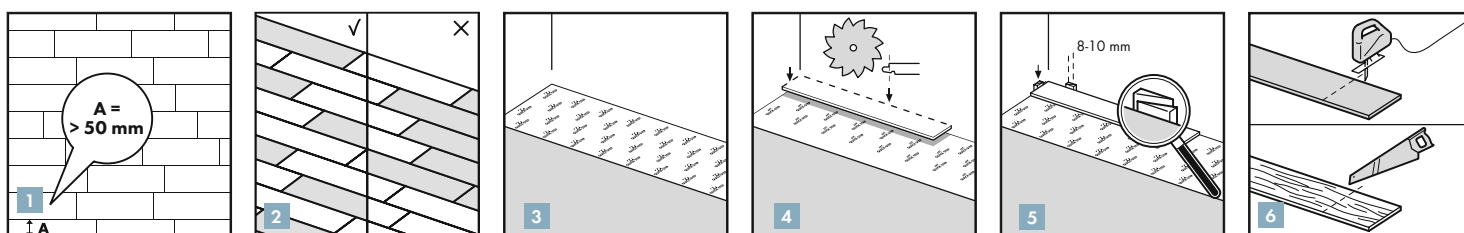


## 14

Laminátová podlaha Quick-Step je navržena tak, aby ji bylo možné instalovat jako plovoucí podlahu s možností přirozeného rozpínání a smršťování při změnách teploty a vlhkosti. Aby bylo dosaženo výhod plovoucí podlahy a bylo možné se vyhnout případným mezerám, skřípání atd., nikdy neupevňujte podlahu hřebíky, vruty, silikonem atd.

## 15

Laminátová podlaha Quick-Step je převážně tvořena přírodním dřevem a bude se přirozeně rozpínat a smršťovat podle změn relativní vlhkosti. Kolísání rozměrů instalované podlahy bude téměř shodné po šířce i po délce. Při teplotě 20 °C a relativní vlhkosti (RH) mezi 40-60 % je pohyb minimální. Laminátová podlaha Quick-Step je vyrobena a dodávána s obsahem vlhkosti, který je vhodný pro relativní vlhkost 30-60 %. V suchém klimatu, například ve Skandinávii během zimy, může relativní vlhkost klesnout pod 30 % a v létě naopak stoupnout nad 70 %. Tím dojde k pohybu povrchu podlahy. K zajištění dostatečné vůle pro tento přirozený pohyb a k zabránění možného výskytu otevřených spojů, vrzání atd. vždy udržujte dilatační spoj s průměrnou mezerou asi 5 mm u stěn, prahů, schodišť, potrubí atd. během instalace. Pro zajištění správné vůle použijte rozpěrné vložky z instalační soupravy. Při instalaci v zimě při velmi nízké relativní vlhkosti by vůle u zdi měla být snížena na 3 mm, protože podlahové panely se smrští a pokud budete podlahu instalovat v klimatu s vysokou relativní vlhkostí, měla by být vůle naopak zvýšena na 8 mm, protože podlahové panely se budou rozpínat. Mezeru musíte ponechat otevřenou. NESMÍTE ji tedy vyplňovat žádným těsnivem, silikonem nebo lepidlem. Nikdy nesmíte podlahu upevňovat pomocí hřebíků, lepidla, šroubů ani žádným jiným způsobem.



## 2. INSTALACE

Podlahy s technologií Hydroseal jsou po nainstalování odolné proti vodě. Budete-li postupovat pečlivě podle uvedených pokynů, podlaha bude vhodná pro použití v koupelnách, kuchyních, prádelnách a vstupních prostorách. Panely nejsou vhodné pro použití na vlhkých místech, jako jsou prostory bazénů, sauny, či místnosti s vestavěnými kanalizačními odpady, například sprchy. Zde uvedené dodatečné pokyny pro zajištění ochrany proti vodě se nezabývají národními předpisy platnými pro ochranu proti vodě ve vlhkých místnostech.

S panely Uniclic® si můžete vybrat, kde chcete začít. Přemýšlejte, jaký způsob instalace podlahy bude nejjednodušší. Ukázka instalace je pro praváky, postup probíhá zleva doprava. Můžete však pracovat libovolným směrem.

**1**

Před započítím opatrně změřte délku a šířku místnosti a naplánujte si přesné uspořádání tak, abyste dosáhli vyváženého vzhledu podlahy. To je velmi důležité při instalaci typických dlaždicových vzorů. Tím zajistíte, aby poslední položená řada nebyla příliš úzká. Pokud bude poslední řada užší než 50 mm, instalace bude snazší, pokud po délce zaříznete prkna první řady.

**2**

Ujistěte se, že panely jsou dostatečně promíchány, když je instalujete, abyste neměli příliš mnoho shodných, světlých nebo tmavých panelů vedle sebe.

**3**

Nejprve postupně nainstalujte podložku podle šířky. Je důležité používat podložky k vyhlazení všech nerovností na základně podlahy. Specificky navržené podložky Quick-Step jsou odolné proti vlhkosti a mají izolační, protihlukovou a vyrovnávací funkci. Hladký horní povrch usnadňuje instalaci laminátových panelů a zajišťuje později dostatečný prostor pro rozpínání. Další informace o podložkách Quick-Step a jejich použití naleznete na obalu podložek nebo u prodejce.

**4**

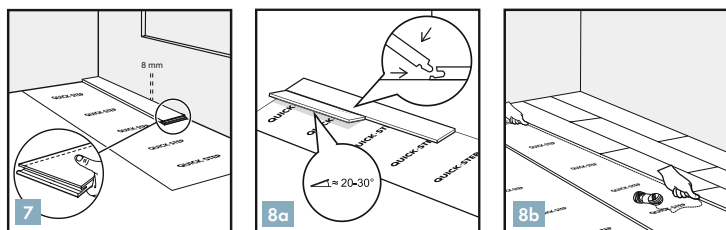
První řadu začněte celým prknem. Nejprve odříznete pero na krátké i dlouhé straně.

**5**

Prkno položte oříznutými stranami směrem ke zdi. Vložte rozpěrné vložky z instalační soupravy mezi prkna a zeď. Tím zajistíte, aby dilatační spoj byl dostatečně široký: 8 až 10 mm (5/16" až 3/8").

**6**

Samozřejmě, že budete panely také muset zaříznout. Chcete-li dosáhnout čistého řezu, musíte při řezání přímočarou pilou, ocaskou nebo kotoučovou pilou položit horní povrch dolů a naopak, horní povrch směrem nahoru, pokud používáte ruční pilu nebo zkracovací pilu. Ujistěte se, že koncové spoje jednotlivých panelů ve dvou sousedních řadách nejsou nikdy vedle sebe.

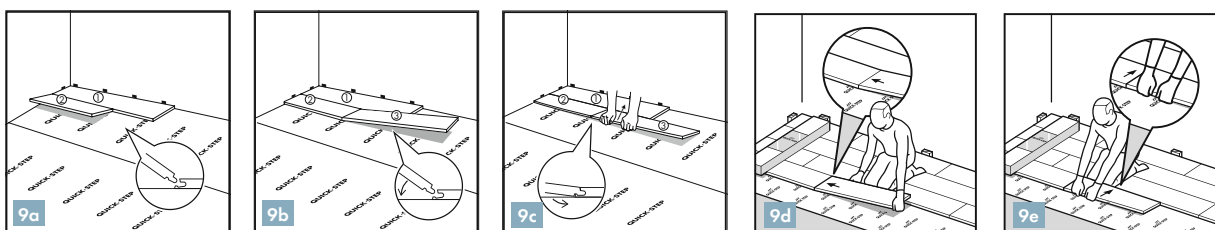


7

Začněte prvním prkmem, které bude instalováno do rohu. Odstraňte zámkový profil na dlouhé i krátké straně prkna zaříznutím. Pro ostatní prkna v první řadě (nikoliv v rohu) odstraňte zámkový profil na dlouhé straně, která bude přiléhat přímo ke zdi. Jakákoliv strana prkna, která je přímo ke zdi, musí mít odstraněný zámkový profil, aby bylo možné zajistit požadovanou dilatační spáru.

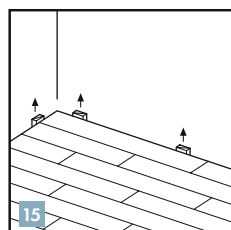
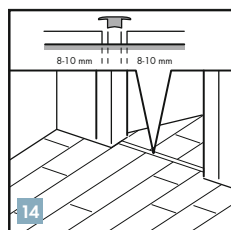
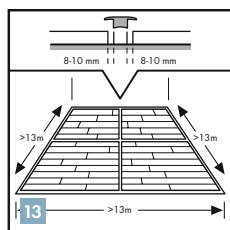
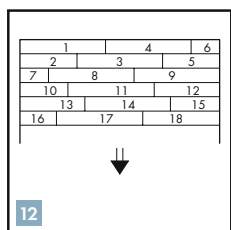
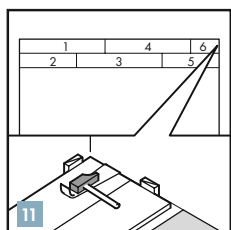
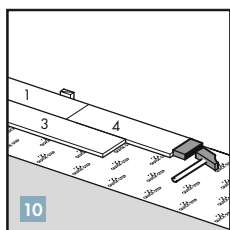
8

Chcete-li si usnadnit začátek instalace, sestavte první 3 řady mimo zeď, abyste si během montáže mohli na prkna sednout. Pak přesuňte první 3 řady do požadované polohy blízko stěny tak, aby distanční vložky byly na svých místech. Pak použijte tenké lanko a podržte jej podél instalovaných prken a zkontrolujte a případně seřídte přímost instalovaných prvních 3 řad. Doporučuje se provést dodatečné kontroly přímosti, abyste si ověřili přímost ještě během instalace. Nezapomeňte používat rozpěrné vložky pro vytvoření dilatační spáry 8 mm (0,315 palce) podél obvodu.



9

Panely Uniclic® jsou jedinečné v tom, že můžete prkna nainstalovat dvěma různými způsoby. Způsob A (úhel-úhel): nejprve natočte instalovanou krátkou stranu prkna na krátkou stranu již instalovaného prkna a to podle pod úhlem. Pak zvedněte nově instalované prkno pod úhlem asi 20-30°. Tím rovněž nadzvednete dříve instalovaná prkna ve stejné řadě, protože jejich krátké strany jsou již spojeny. Nyní položte OBE ruce blízko spoje, jak je znázorněno na obrázku, a přitáhněte dlouhou stranu prkna k sobě. Panely nyní zaklapnou zámky do sebe. Můžete vložit pero do drážky nebo naopak drážku nasunout na pero. Metoda pera a drážky je nejběžnějším a také nejsnazším způsobem spojení.


**10**

Metoda B: Panely Uniclic® můžete také sklepnout k sobě bez jejich zvedání. Pro tento způsob instalace musíte použít speciální příklepový blok Uniclic®. Prkna by neměla být spojována jedním klepnutím. Aby nedocházelo k poškození panelů, musíte je sklepnout k sobě postupně.

**11**

Na místech, kde se prkna Uniclic® s příklepovým blokem instalují obtížně (například u zdi), sklepněte je k sobě pomocí páčidla a kladiva.

**12**

Pokračujte podobným způsobem až na konec místnosti.

**13**

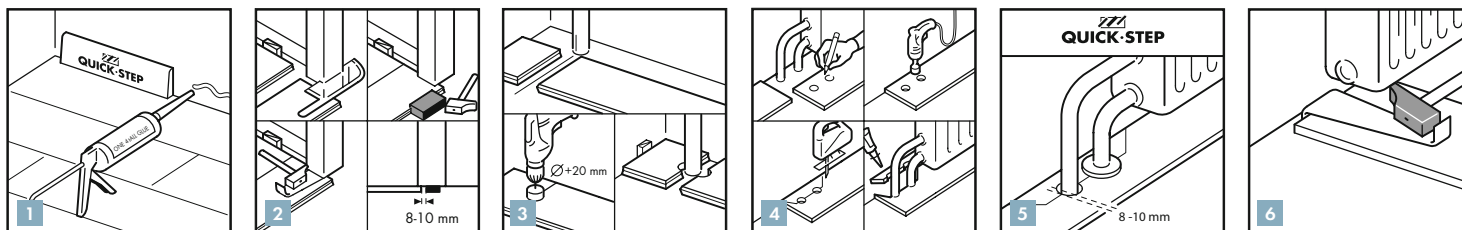
V případě délky a šířky větší než 13 m byste měli použít dilatační spoj. Rozpínání (vypouklá místa) a smršťování je lineární, takže čím větší je povrch, tím větší musí být vůle na hraně.

**14**

Protože vlhkost v místnosti se může měnit, například v jednotlivých ročních obdobích, je důležité, aby se podlaha mohla rozpínat a smršťovat. Z tohoto důvodu se ujistěte, že ponecháte dilatační spoj minimálně 8 až 10 mm (5/16" až 3/8") na všech stranách podlahy, okolo trubek, prahů a pod dveřmi. Dilatační spoje mohou být dokončeny pomocí soklových lišt, které jsou upevněny k podkladu. Je proto nutné vytvořit dilatační spoj mezi jednotlivými místnostmi (například pod dveřmi). U typických místností ve tvaru písmene T, L nebo U může být nutné instalovat dilatační spoj. Pokud jste na pochybách, kontaktujte technické oddělení společnosti Quick-Step.

**15**

Odstraňte všechny rozpěrné vložky.



### 3. DOKONČENÍ

**1**  
Nainstalujte sokl ke zdi. Nikdy nemontujte sokl k podlaze. Tento způsob instalace umožní, aby se podlaha pod soklem rozpínala a smršťovala.

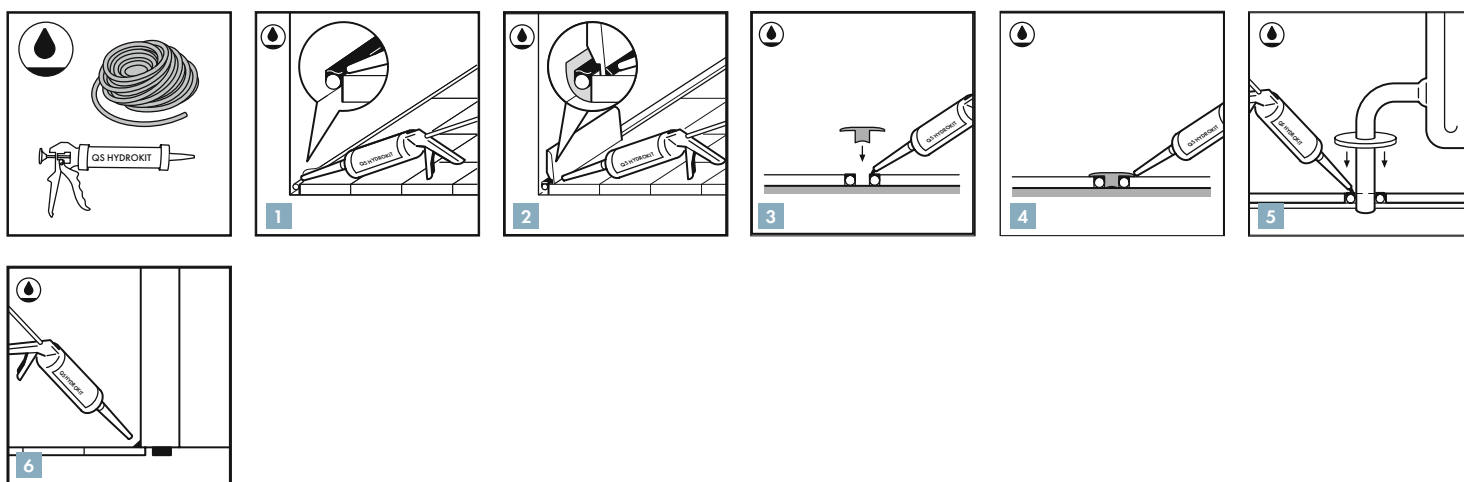
**2**  
Když odřezáváte panely, zajistěte, aby dilatační spoj pod dveřmi měl rozměr alespoň 10 mm. Pokud panel nemůžete zvednout, použijte přizpůsobený příklepový blok nebo páčidlo a kladivo ke sklepnutí panelů k sobě, když prkna leží naplocho na podlaze.

**3**  
V místech, kde se nacházejí trubky, dbejte na to, aby tyto trubky byly přesně v linii s krátkou stranou dvou dílců. Použijte vrták stejného průměru, jaký má trubka, plus 20 mm (3/4"). Sklepněte dílce k sobě na krátké straně a vyvrtejte otvor vystředěný ve spoji mezi dvěma dílci. Nyní můžete dílce nainstalovat do podlahy.

**4**  
V řadách, kde je dvojitá trubka, postupujte následujícím způsobem: 1. Změřte, kde bude trubka procházet prknem. Nezapomeňte na přídavek na dilatační spáru. 2. Použijte vrták mající rozměr o průměru trubky plus 20 mm pro rozpínání. Vyvrtejte otvor v dílci v místě, kde bude trubka procházet. 3. Protáhněte otvor k okraji panelu. 4. Položte panel okolo trubky. 5. Vezměte další dílec a odřízněte kus, který je přesně ve tvaru zbývající části otvoru a tento kus přilepte pomocí lepidla na dřevo.

**5**  
Aby bylo dosaženo dokonalé povrchové úpravy okolo potrubí, použijte krytky trubek Quick • Step®.

**6**  
Na místech, kde se prkna s příklepovým blokem instalují příliš obtížně (například pod radiátory), sklepněte je k sobě pomocí páčidla a kladiva.



### 3. DOKONČOVÁNÍ V MÍSTNOSTECH, NAPŘÍKLAD KOUPELNÁCH, KUCHYNÍCH, PRÁDELNÁCH A VSTUPNÍCH PROSTORÁCH

Tyto pokyny k instalaci mohou zabránit pronikání vody po obvodu a překážkách při instalaci laminátové podlahy. Budete-li postupovat pečlivě podle uvedených pokynů, podlaha bude vhodná pro použití v koupelnách, kuchyních, prádelnách a vstupních prostorách. Voděodolné panely nejsou vhodné pro použití na vlhkých místech, jako jsou prostory bazénů, sauny, či místnosti s vestavěnými kanalizačními odpady, například sprchy. Zde uvedené dodatečné pokyny pro zajištění ochrany proti vodě se nezabývají národními předpisy platnými pro ochranu proti vodě ve vlhkých místnostech. V případě voděodolné povrchové úpravy použijte elastickou voděodolnou transparentní pastu (QS Hydrokit) a pěnový pásek (NEFOAMSTRIP).

**1**

Pro utěsnění obvodu dilatačního spoje se kombinuje stlačitelná PE pěna s průměrem 8 až 10 mm a pružné a vodotěsné lepidlo Quick-Step® HydroKit. Zatlačte PE pěnu do dilatačních spojů a naneste pružné lepidlo Quick-Step® HydroKit pod mírným úhlem směrem k podlaze Quick-Step®.

**2**

Namontujte sokl pomocí lepidla Quick-Step One4all. Naneste pružné lepidlo HydroKit mezi soklové lišty a podlahu, abyste zabránili pronikání vody. V místech, kam nelze umístit profily ani soklové lišty, vyplňte dilatační spáry elastickým lepidlem (například souprava Quick-Step®). Tip: Chcete-li pracovat ve větší čistotě, je lepší přilepit na podlahu vhodnou pásku a až poté aplikovat pružné lepidlo HydroKit. Pásku lze pak po nanesení lepidla HydroKit ihned strhnout. Rozlité lepidlo HydroKit lze snadno odstranit po zaschnutí.

**3**

Upevněte základní profil Incizo k základní podlaze pomocí lepidla Quick-Step® One4all nebo vrutů. Naneste pružné lepidlo HydroKit na pružnou PE pěnu, která je umístěna v dilatačním spoji.

**4**

Zatlačte profil Incizo do základního profilu a mokrého silikonu HydroKit.

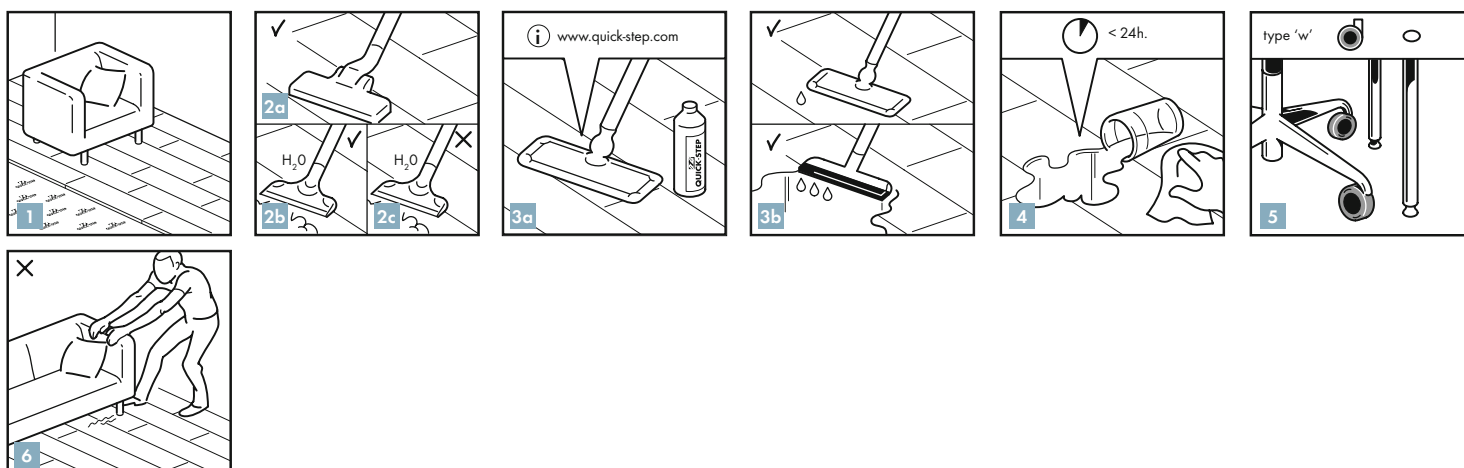
**5**

Pro dokonalou povrchovou úpravu v okolí trubek použijte krytky trubek Quick-Step® a pružné vodotěsné transparentní lepidlo Quick-Step® HydroKit. Pak umístěte krytku trubky a naneste lepidlo HydroKit okolo krytu a trubky. Tím zabráníte pronikání vody.

**6**

Chcete-li dosáhnout zvýšené ochrany proti vodě okolo obvodu podlahy a zabránit v jejím pronikání pod panely, naneste pružné lepidlo Quick-Step® Hydrokit až k patě zdí, prahům, rámcům dveří, krytům trubek atd.





#### 4. ÚDRŽBA

**1**  
Po podlaze můžete chodit během instalace nebo ihned po ní. Zajistěte, aby vlhkost v místnosti byla vždy alespoň 30 %. V případě potřeby použijte zvlhčovač.

- 2**
- a. Pro údržbu za sucha doporučujeme používat mop Quick-Step nebo vysavač. Ujistěte se, že vysavač je vybaven měkkými koly a používejte speciální kartáčovou hubici na dřevěné podlahy, abyste podlahu nepoškrábali.
  - b. Na modelové řady Impressive, Impressive Ultra, Signature a Majestic můžete používat parní čistič, pokud z něj nebude proudit pára přímo na laminát. Proto je nutné výstup páry vždy překrýt vhodnou tkaninou, která zaručí homogenní rozložení tepla a páry. Je také důležité nadržet přístroj příliš dlouho na jednom místě a čistit podlahu ve směru délky prken.
  - c. Pro modelovou řadu Eligna / Classic doporučujeme nikdy parní čisti nepoužívat.

**3**  
V případě údržby vlhkým nebo mokrým způsobem doporučujeme používat soupravu pro údržbu Quick-Step. Uvědomte si, že používání jiných čisticích produktů může podlahu poškodit. Další informace týkající se čištění a údržby podlahy naleznete na adrese [www.quick-step.com](http://www.quick-step.com). Chcete-li znát specifické pokyny k čištění v komerčních prostorech a objektech, kontaktujte technické oddělení společnosti Quick-Step.

**4**  
Veškerou vodu odstraňte do 24 hodin.  
\* Pro modelovou řadu Eligna / Classic: odstraňte vodu do 12 hodin.

**5**  
Chraňte nohy nábytku a židlí. Zabraňte vnášení nečistot, vody a písku do vnitřních prostor umístěním vhodné rohožky na podlahu před vstupními dveřmi. Používejte (kancelářské) židle a křesla s jemnými kolečky vhodnými pro laminátové podlahy anebo použijte vhodnou podložku.

**6**  
Předměty a nábytek nikdy netahajte po podlaze, ale vždy je zvedněte.

**7**  
Hladký povrch laminátu znamená, že nikdy neabsorbují nečistoty nebo prach. Ulpělé nečistoty opatrně odstraňte pomocí acetonu nebo odlakovače laku na nehty. Nikdy nepoužívejte abrazivní produkty! Nikdy na podlahu nepoužívejte vosk ani fermežové laky.